

就労継続支援A型事業所におけるスコア表(全体)

事業所名 アクティブ
住所 福島県会津若松市藤原二丁目22番地の2
電話番号 0242-23-4361

事業所番号 0710200890
管理者名 ニノ宮 さおり
対象年度 令和7年度

(I) 労働時間
①1日の平均労働時間が7時間以上
②1日の平均労働時間が6時間以上7時間未満
③1日の平均労働時間が5時間以上6時間未満
④1日の平均労働時間が4時間30分以上5時間未満
⑤1日の平均労働時間が4時間以上4時間30分未満
⑥1日の平均労働時間が3時間以上4時間未満
⑦1日の平均労働時間が2時間以上3時間未満
⑧1日の平均労働時間が2時間未満

(IV) 支援力向上(※)
①研修計画に基づいた外部研修会又は内部研修会
②研修、学会等又は学会誌等において発表
③視察・実習の実施又は受け入れ
④販路拡大の商談会等への参加
⑤職員の人事評価制度
⑥ピアサポーターの配置
⑦第三者評価
⑧国際標準化規格が定めた規格等の認証等

(II) 生産活動
①過去3年の生産活動収支がそれぞれ当該各年度に利用者に支払う賞金の総額以上
②過去3年の生産活動収支のうち前年度及び前々年度の各年度における生産活動収支がそれぞれ当該各年度に利用者に支払う賞金の総額以上
③過去3年の生産活動収支のうち前年度における生産活動収支のみが前年度に利用者に支払う賞金の総額以上
④過去3年の生産活動収支のうち前々年度における生産活動収支のみが前々年度に利用者に支払う賞金の総額以上
⑤過去3年の生産活動収支のうち前年度及び前々年度の各年度における生産活動収支がいずれも当該各年度に利用者に支払う賞金の総額未満
⑥過去3年の生産活動収支がいずれも当該各年度に利用者に支払う賞金の総額未満

小計(注2) 2
(※) 8項目の合計点に応じた点数 (注2) 5以上:15点、4~3:5点、2点以下:0点

(III) 多様な働き方(※)
①免許・資格取得、検定の受検勧奨に関する制度
②利用者を職員として登用する制度
③在宅勤務に係る労働条件及び服務規律
④フレックスタイム制に係る労働条件
⑤短時間勤務に係る労働条件
⑥時差出勤制度に係る労働条件
⑦有給休暇の時間単位取得又は計画的付与制度
⑧傷病休暇等の取得に関する事項

(V) 地域連携活動
地域の事業者と連携した付加価値の高い商品開発、企業や官公庁等での生産活動等地域社会と連携した活動を行い、その結果をインターネット等により公表している
(※) 1事例以上ある場合:10点
(VI) 経営改善計画
経営改善計画の提出を求められていない。または、経営改善計画の提出を求められているが、指定された期日までに提出している。
(※) 期限内に提出していない場合:-50点

(VII) 利用者の知識・能力向上
前年度において、就労継続支援A型事業所等が利用者の知識及び能力の向上に向けた支援を行い、当該支援の具体的な内容を記載した報告書を作成し、インターネットの利用その他の方法により公表している。
(※) 1事例以上ある場合:10点

(※) 8項目の合計点に応じた点数 (注1) 5以上:15点、4~3:5点、2点以下:0点

項目 点数
労働時間 5点 20点 30点 40点 55点 65点 80点 90点
生産活動 -20点 -10点 20点 40点 50点 60点
多様な働き方 0点 5点 15点
支援力向上 0点 5点 15点
地域連携活動 0点 10点
経営改善計画 0点 -50点
利用者の知識・能力向上 0点 10点

合計
160
点 / 200点

就労A活動報告書

令和7年10月13日(月) 時間 13:30~15:00 主催: 社会福祉法人たちあおい

参加者: 利用者14名 職員5名

テーマ

芋煮会 2025

活動内容



様子と感想

今年は全員参加でした。たこ焼きが今年は新メニューとして加わり、おいしくいただきました。日頃話せないメンバー同士とても楽しく過ごしているようでした。本日お休みのメンバーも参加したいと来てくれました。お肉もいっぱいでお腹いっぱい幸せなひとときでした。

法人消防訓練報告書

令和7年5月23日(金) 時間 15:00~

参加者：利用者5名

ねらい

消火器等消火設備の利用方法

防署の方により火災の危険性について講話をいただき安全確保について考える。

消

講義内容



法人全体自衛消防訓練実施概要
令和7年5月23日(金) 15:00~
場所：「はな」大元事務所 加藤

ねらい： 防火対策用火設備の利用方法
消防署の方より火災の危険性について講話を頂き、身の安全確保について考える。

期： 5月23日
参加者： 消防自動車、ドライバー、受付料関係、障子入所者

| 実施要項 | 訓練内容 | 具体的な内容 | 備考 |
|------|-------------------|---|----|
| 火災 | 防火フェード演習からの 始末 | 障子： 初期の発見、消火口を使って確認する。 消防： 警報入所から確認する。 ドライバー： 入口から避難する。 受付料： 正副玄関から避難する。 | 加藤 |

○ 参加者

- 消防署： セコムに訓練を行う目的を電話連絡。
・会津消防団(加藤) 消防署： 0242-22-1205
・セコム(加藤) 消防署： 0242-22-9163
・加藤消防団(加藤) 消防署： 「自衛消防訓練実施要領」講話依頼する際は「訓練計
画書」を提出する(加藤) 消防署： 0242-22-1205
・セコムに訓練日時を電話連絡。
・セコム： 0242-22-9163
- 障子： 障子の訓練実施。 各事業所ごとにシステムとして訓練に参加。
・障子： 障子(加藤) 消防署： 0242-22-1205
・障子： 障子(加藤) 消防署： 0242-22-1205
・障子： 障子(加藤) 消防署： 0242-22-1205

| 時間 | 訓練内容 | 具体的な内容 | 職員/担当者 |
|-------|----------|--|----------------|
| 14:50 | 訓練準備 | 消防署・セコム来庁。訓練を行う旨電話連絡 0242-22-1205 (加藤消防センター) 0242-22-9163 (セコム(加藤)) ※「こちらは社会福祉法人たちもあいです。15時00分に 15時の訓練訓練を実施します。」と訓練訓練実施を伝え る。 | 加藤 |
| 15:00 | 避難・火災発生 | 火災発生を知らせ、避難・火災発生を知らせ | 二ノ宮 |
| 15:00 | 消防署へ通報 | 消防署へ通報し訓練訓練を行う 15時00分開始とする。「これは訓練です。こちらは社会福祉 法人たちもあいです。これは、訓練です。」と伝える | 加藤 |
| 15:00 | 避難開始 | 各事業所、非常用持ち出しボックスをもち、火災発生・消 火器を安全に避難訓練する | 各事業所 |
| 15:00 | 避難終了(はな) | 各事業所、非常用持ち出しボックスをもち、火災発生・消 火器を安全に避難訓練する | 加藤 |
| 15:10 | 避難終了、点検 | 避難終了後に集まり、各事業所は職員、入居者、利用者 が安全に避難した事を確認し、人数確認を行う | 各事業所 |
| 15:10 | 点検開始 | 消防署に避難状況を確認 | 各事業所 |
| 15:20 | 防火フェード演習 | 防火フェードを実施し確認し、消火訓練を行う | 各事業所 1-2名まで |
| 15:40 | 消防署から | 訓練訓練の進行及び終了のあいさつ | 加藤 |
| 15:45 | | 訓練訓練終了 | |

勉強会の様子と感想

皆さん速やかに避難しました。途中、デイサービスのお年寄りが避難しているところと一緒に、お年寄りのペースに合わせ、避難のお手伝いをしてくれる方もいました。消火器の使い方を確認し、もしもの時に備えるいい機会となりました。

法人消防訓練報告書

令和7年10月28日(水) 時間 15:00~

参加者：利用者5名

ねらい

火災発生時における避難方法の習慣と火災予防の重要性を学ぶ。
火器等消火設備の利用方法

消

講義内容



勉強会の様子と感想

秋の避難訓練は雨の為、屋根のついたカフェの前が避難場所となった。いつもと同じと考えず、避難するときには何が必要か、大事かを確認し合ういい機会となった。

就労利用者研修報告書

令和7年11月27日(水) 時間 13:30～

参加者：賀川、笠間、鈴木、

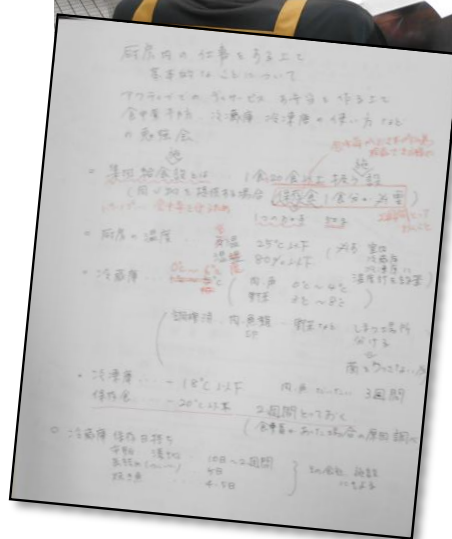
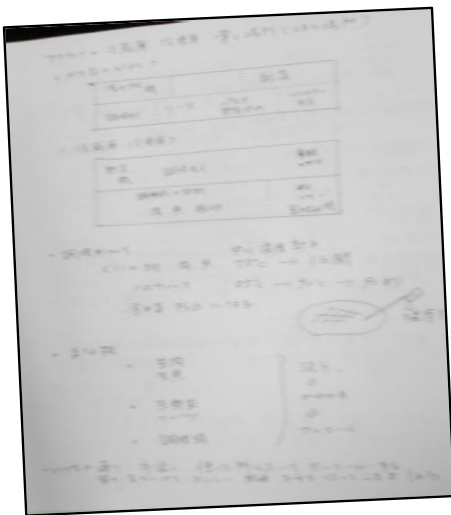
テーマ

厨房内の仕事をする上で基本的なことについて

講師：渡部永江

講義内容

- ①アクティブでデイサービス・お弁当を作るうえでの食中毒予防
- ②冷蔵庫、冷凍庫の使い方
- ③調理器具の使い方。衛生・食中毒予防



勉強会の様子と感想

食中毒予防の勉強会を実施。改めて、食品の保存の仕方、調理器具の使い方を確認。自分たちが注意しなくてはならないことを勉強いたしました。

就労利用者研修報告書

令和7年12月16日(月) 時間 14:00～

参加者：利用者2名

テーマ

喫煙マナー

講義内容

※資料に沿って確認した。



勉強会の様子と感想

外部就労先で歩きタバコをしている人がいるとのクレームを受け、全員で喫煙マナーの確認をした。仕事中はタバコは禁止。休み時間、退勤後の帰り道など、マナーを守り喫煙することと、もう一度会社の決まりを確認しながら、迷惑をかけない喫煙をする様に話し合った。

就労利用者研修報告書

令和8年3月18日(水) 時間 14:00～

参加者：利用者10名

テーマ

会津若松市ごみ回収有料化にあたり、ごみの捨て方の方法

講義内容

① 会津若松市の資料にて確認



勉強会の様子と感想

会津若松市が令和8年4月からごみ回収が有料化となり、よくわからないとの声があったので、職員が事前に件集を受けた内容で資料をもとに確認をした。「やってみないとわからない」との声が多かったが、わからないままではなく、少し理解でき安心したとの事。わからない時は聞くことで覚えていこうと話しました。

| | |
|------|------------------------|
| 事業所名 | 就労継続支援 A 型事業所アクティブ |
| 住 所 | 会津若松市藤原 2 丁目 2 2 番地の 2 |
| 電話番号 | 0242-23-4361 |

| | |
|-------|------------|
| 事業所番号 | 0710200890 |
| 管理者名 | 二ノ宮 さおり |
| 対象年度 | 令和7年度 |

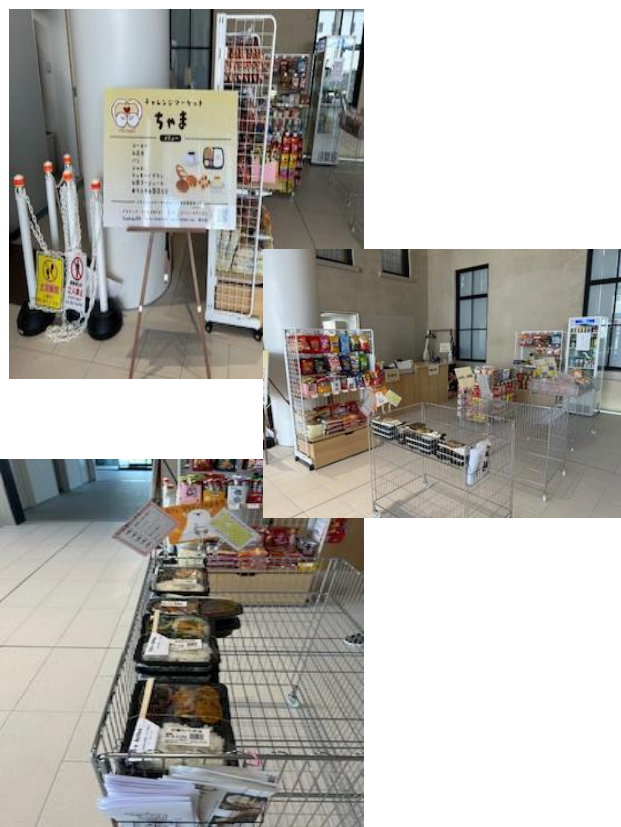
地域連携活動の概要

<活動内容>

活動場所 会津若松市役所
 実施日程 令和7年6月～
 実施した生産活動・施設外就労の概要
 売店へお弁当の委託販売

利用者数 等 4名

<活動の様子>



<目的>

地域連携活動のねらい
 アクティブのお弁当を知ってもらう
 地域にとって・対象者にとってのメリット
 低額でおいしいお弁当を提供
 野菜も使ったバランスのいい食事

<成果>

実施した結果
 アクティブのお弁当を知ってもらえ、注文が増えた
 得られた成果
 売上アップにつながっている。
 課題点
 お客様が見えない不安。ロスが出た時どうするかに対応法。

連携先の企業等の意見または評価


チャレンジマーケットに参加している事業所が自家製品を持ち寄り販売しています。どこの事業所のお弁当も美味しく仕上がっています。お弁当は人気で、お昼になると一斉に売れてしまいます。是非、会津若松市役所にお寄りの際は売店にお越しください。

| | | | |
|--------|----------------|------|--|
| 連携先企業名 | チャレンジマーケット ちやま | 担当者名 | |
|--------|----------------|------|--|

就労継続支援 A 型事業所における地域連携活動実施状況報告書

| | | | |
|------|------------------------|-------|------------|
| 事業所名 | 就労継続支援 A 型事業所アクティブ | 事業所番号 | 0710200890 |
| 住 所 | 会津若松市藤原 2 丁目 2 2 番地の 2 | 管理者名 | 二ノ宮 さおり |
| 電話番号 | 0242-23-4361 | 対象年度 | 令和7年度 |

地域連携活動の概要

| | |
|--|---|
| <p><活動内容></p> <p>活動場所 河東町内</p> <p>実施日程 令和7年 3 月末～12 月</p> <p>実施した生産活動・施設外就労の概要</p> <p>田植えから稲刈りまでの作用補助</p> <p>畑作りから収穫後始末までの作業補助</p> <p>(玉ねぎ、じゃが芋、長ネギ、人参等)</p> <p>利用者数 等 2 名</p> | <p><活動の様子></p>  |
| <p><目的></p> <p>地域連携活動のねらい</p> <p>地域の方との交流だけでなく、一般就労に向けての活動</p> <p>地域にとって・対象者にとってのメリット</p> <p>人手の足りない作業。好きな農作業を仕事として経験できる。</p> <p>コミュニケーションの取り方支援ができる。</p> | |
| <p><成果></p> <p>実施した結果</p> <p>賃金：9 5 5×人数×時間で頂いている。</p> <p>得られた成果</p> <p>活動はきついですが、働いてお給料をもらえることで本人たちの自信につながっている。</p> <p>課題点</p> <p>天気や季節によって活動できない時もあること。</p> | |

連携先の企業等の意見または評価

「2025年もお世話になりました。一人では大変な作業も力を合わせることでスムーズに進みます。チームワーク最高です！」

salt garden 武田千恵

| | | | |
|--------|----------------|------|-------|
| 連携先企業名 | salt garden 武田 | 担当者名 | 武田 千恵 |
|--------|----------------|------|-------|

就労継続支援 A 型事業所における地域連携活動実施状況報告書

| | | | |
|------|------------------------|-------|------------|
| 事業所名 | 就労継続支援 A 型事業所アクティブ | 事業所番号 | 0710200890 |
| 住 所 | 会津若松市藤原 2 丁目 2 2 番地の 2 | 管理者名 | 二ノ宮 さおり |
| 電話番号 | 0242-23-4361 | 対象年度 | 令和7年度 |

地域連携活動の概要

| | |
|---|--|
| <p><活動内容></p> <p>活動場所 アクティブカフェのメニューとして提供</p> <p>実施日程 年 4 回 テーマごとに</p> <p>実施した生産活動・施設外就労の概要</p> <p>会津若松市が地産地消をテーマに主催する「あいづ食の陣」のイベントに参加。イベントのテーマに沿って会津産の食材を使ってアクティブカフェで提供する企画</p> <p>利用者数 等 4 人</p> | <p><活動の様子></p> <div data-bbox="794 629 1070 801">  <p>会津アスパラパスタ ¥1,000 朝取りアスパラをオイルパスタで提供。 期間：令和7年4月～6月</p> </div> <div data-bbox="794 846 1070 1019">  <p>丸ごと一個トマトパスタ ¥1000 河東の農家から直接仕入れたコシヒカリを使用。たっぷり入ったきのこがうれしい一品。 期間：令和7年7月～9月</p> </div> <div data-bbox="794 1064 1070 1236">  <p>きのこたっぷりピラフ ¥1000 河東の農家から直接仕入れたコシヒカリを使用。たっぷり入ったきのこがうれしい一品。 期間：令和7年10月～12月</p> </div> <div data-bbox="794 1281 1070 1453">  <p>会津地鶏親子丼 ¥1,000 あいづ産コシヒカリの上にふあふあの卵を載せました。 期間：令和8年1月～3月</p> </div> |
| <p><目的></p> <p>地域連携活動のねらい</p> <p>カフェの宣伝。売り上げ増。障がい者働いていることを知ってもらう。</p> <p>地域にとって・対象者にとってのメリット</p> <p>地域の物を直接買うことで、生産者やお客様とのコミュニケーションツールとなっている。</p> | |
| <p><成果></p> <p>実施した結果</p> <p>お客様に評判のメニューとなっている。</p> <p>得られた成果</p> <p>売り上げに繋がっている。</p> <p>課題点</p> <p>食の陣パンフレットを見たか方しか知らない</p> | |

連携先の企業等の意見または評価

カフェアクティブ様におかれましては、2017年度から継続して「あいづ食の陣」にご参加いただき、季節ごとのテーマの食材を活用したメニューの提供により、会津産農産物の利用拡大や、品質・食味の高さの周知に大きく貢献いただいております。今後も「会津の食の魅力」向上及び会津産農産物のブランド化のため、会津産農産物の活用したメニューを考案・提供いただけるようご協力いただければと存じます。



| | | | |
|--------|----------------------|------|----|
| 連携先企業名 | あいづ食の陣実行委員会事務局（市農政課） | 担当者名 | 木城 |
|--------|----------------------|------|----|

就労継続支援 A 型事業所における地域連携活動実施状況報告書

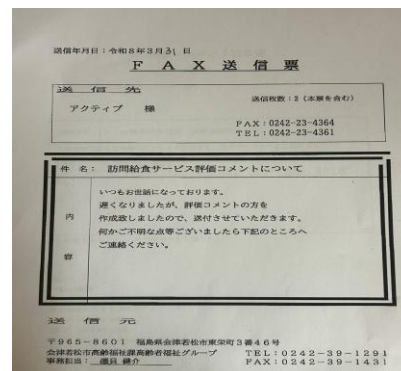
| | | | |
|------|------------------------|-------|------------|
| 事業所名 | 就労継続支援 A 型事業所アクティブ | 事業所番号 | 0710200890 |
| 住 所 | 会津若松市藤原 2 丁目 2 2 番地の 2 | 管理者名 | 二ノ宮 さおり |
| 電話番号 | 0242-23-4361 | 対象年度 | 令和7年度 |

地域連携活動の概要

| | |
|--|---|
| <p><活動内容></p> <p>活動場所 会津若松市内</p> <p>実施日程</p> <p>令和7年4月～令和8年3月 月曜～金曜日 14:00～17:00</p> <p>実施した生産活動・施設外就労の概要</p> <p>高齢者宅へ夕食のお弁当を届ける。</p> <p>安否確認も行う。</p> <p>利用者数 等 4人</p> | <p><活動の様子></p>    |
| <p><目的></p> <p>地域連携活動のねらい</p> <p>カフェの売り上げ増。売り上げの安定。</p> <p>地域にとってのメリット 安否確認。</p> <p>対象者にとってのメリット</p> <p>コミュニケーション能力をつけるための支援</p> | |
| <p><成果></p> <p>実施した結果</p> <p>お客様も増え、おいしいといい評判を頂いている。</p> <p>得られた成果</p> <p>午後の活動内容となり。売り上げの安定に繋がった。</p> <p>課題点</p> <p>配達時間の仕方。(希望に沿うことができない時もある。)</p> | |

連携先の企業等の意見または評価

カフェアクティブ様におかれましては、市訪問給食サービス事業の実施事業所としてご登録いただき、高齢者等の安否確認とお弁当の配達を通じて市民の健康の増進と福祉の向上に寄与していただいております。また、提供いただくお弁当につきましては、彩りやバランスがとても良く、また一品一品にボリュームがあり食欲をそそられるような内容となっております。利用者から喜ばれています。




| | | | |
|--------|---------------------|------|----|
| 連携先企業名 | 会津若松市高齢福祉課 高齢福祉グループ | 担当者名 | 磯貝 |
|--------|---------------------|------|----|

就労継続支援 A 型事業所における地域連携活動実施状況報告書

| | | | |
|------|----------------------|-------|------------|
| 事業所名 | 就労継続支援 A 型事業所アクティブ | 事業所番号 | 0710200890 |
| 住 所 | 会津若松市藤原 2 丁目 2 番地の 2 | 管理者名 | 二ノ宮 さおり |
| 電話番号 | 0242-23-4361 | 対象年度 | 令和7年度 |

地域連携活動の概要

| | |
|---|--|
| <p><活動内容></p> <p>活動場所 会津ブランドものづくりフェア</p> <p>実施日程 令和7年10月18日(土)～10月19日(日)</p> <p>実施した生産活動・施設外就労の概要</p> <p>マルシェ参加。</p> <p>焼き菓子</p> <p>利用者数 等 1人</p> | <p><活動の様子></p>  |
| <p><目的></p> <p>地域連携活動のねらい</p> <p>近所の人知ってもらう。アクティブカフェを知ってもらう。</p> <p>地域にとって・対象者にとってのメリット</p> <p>コミュニケーション能力をつける。対面での販売により交流を図る。</p> | |
| <p><成果></p> <p>実施した結果</p> <p>思ったより人が集まり、にぎわった。</p> <p>得られた成果</p> <p>アクティブを知っている方と多く巡り合えた。</p> <p>課題点</p> <p>利用者のいつもと違うので作業に戸惑いあり。</p> | |

連携先の企業等の意見または評価

会津若松市のチャレンジマーケットとして参加。毎年参加しています。2日間の参加でしたが、アクティブを利用されている方も来ていただけ、楽しく過ごすことができました。

| | | | |
|--------|------------------------|------|--|
| 連携先企業名 | 会津若松市地産地消祭り実行委員会、会津若松市 | 担当者名 | |
|--------|------------------------|------|--|

就労継続支援 A 型事業所における地域連携活動実施状況報告書

| | | | |
|------|----------------------|-------|------------|
| 事業所名 | 就労継続支援 A 型事業所アクティブ | 事業所番号 | 0710200890 |
| 住 所 | 会津若松市藤原 2 丁目 2 番地の 2 | 管理者名 | 二ノ宮 さおり |
| 電話番号 | 0242-23-4361 | 対象年度 | 令和7年度 |

地域連携活動の概要

| | |
|---|--|
| <p><活動内容></p> <p>活動場所 ボランティアフェスタ2025 実施日程 令和7年10月26日(日) 11:00~14:30 実施した生産活動・施設外就労の概要 マルシェ参加。 各種お弁当50個 利用者数 等 1人</p> | <p><活動の様子></p>     |
| <p><目的></p> <p>地域連携活動のねらい 近所の人知ってもらふ。アクティブカフェを知ってもらふ。 地域にとって・対象者にとってのメリット コミュニケーション能力をつける。対面での販売により交流を図る。</p> | |
| <p><成果></p> <p>実施した結果 思ったより人が集まり、にぎわった。 得られた成果 集客に繋がっている。 課題点 利用者のいつもと違うので作業に戸惑いあり。</p> | |

連携先の企業等の意見または評価

毎年、この活動にご理解を頂きありがとうございます。就労施設を集めお弁当の販売を行っています。来年もよろしくお願ひします。

| | | | |
|--------|------------------------|------|--|
| 連携先企業名 | 会津若松市社会福祉協議会ボランティアセンター | 担当者名 | |
|--------|------------------------|------|--|

就労継続支援 A 型事業所における地域連携活動実施状況報告書

| | | | |
|------|------------------------|-------|------------|
| 事業所名 | 就労継続支援 A 型事業所アクティブ | 事業所番号 | 0710200890 |
| 住 所 | 会津若松市藤原 2 丁目 2 2 番地の 2 | 管理者名 | 二ノ宮 さおり |
| 電話番号 | 0242-23-4361 | 対象年度 | 令和7年度 |

地域連携活動の概要

| | |
|---|--|
| <p><活動内容></p> <p>活動場所 一箕小学校 地域交流祭り</p> <p>実施日程 令和7年10月12日(土) 11:00~16:00</p> <p>実施した生産活動・施設外就労の概要</p> <p>マルシェ参加。</p> <p>米粉クレープ・各種お弁当</p> <p>利用者数 等 2人</p> | <p><活動の様子></p>  |
| <p><目的></p> <p>地域連携活動のねらい</p> <p>近所の人知ってもらおう。アクティブカフェを知ってもらおう。</p> <p>地域にとって・対象者にとってのメリット</p> <p>コミュニケーション能力をつける。対面での販売により交流を図る。</p> | |
| <p><成果></p> <p>実施した結果</p> <p>思ったより人が集まり、にぎわった。</p> <p>得られた成果</p> <p>集客に繋がっている。</p> <p>課題点</p> <p>利用者のいつもと違うので作業に戸惑いあり。</p> | |

連携先の企業等の意見または評価

このお祭りは、一箕小学校地区にどんなお店があるのか知ってもらおうことを目的に行っています。「地域に寄り添って」を考えているアクティブさんに参加いただきありがとうございました。行列ができるほど、子供が喜ぶものを持って来てくれ、人気のあるお店でした。来年もよろしくお願ひします。(会長の電話でのご連絡より。)

| | | | |
|--------|------------|------|--|
| 連携先企業名 | 一箕小学校運営協議会 | 担当者名 | |
|--------|------------|------|--|

就労継続支援 A 型事業所における地域連携活動実施状況報告書

| | | | |
|------|------------------------|-------|------------|
| 事業所名 | 就労継続支援 A 型事業所アクティブ | 事業所番号 | 0710200890 |
| 住 所 | 会津若松市藤原 2 丁目 2 2 番地の 2 | 管理者名 | 二ノ宮 さおり |
| 電話番号 | 0242-23-4361 | 対象年度 | 令和7年度 |

地域連携活動の概要

| | |
|---|---|
| <p><活動内容></p> <p>活動場所 Café Active</p> <p>実施日程 令和7年11月3日（月）10：00～15：00</p> <p>実施した生産活動・施設外就労の概要</p> <p>マルシェ実施。参加店舗：もみの樹・saltgarden・シフォンケーキKuu</p> <p>米粉クレープ・各種お弁当</p> <p>利用者数 等 4人</p> | <p><活動の様子></p>      |
| <p><目的></p> <p>地域連携活動のねらい</p> <p>近所の人を知ってもらおう。アクティブカフェを知ってもらおう。</p> <p>地域にとって・対象者にとってのメリット</p> <p>コミュニケーション能力をつける。対面での販売により交流を図る。</p> | |
| <p><成果></p> <p>実施した結果</p> <p>思ったより人が集まり、にぎわった。</p> <p>得られた成果</p> <p>集客に繋がっている。</p> <p>課題点</p> <p>利用者のいつもと違うので作業に戸惑いあり。</p> | |

総評

今年初めてのマルシェ。今回はsaltgardenさん、シフォンケーキKuuさん、もみの樹さん。そして初めて、くるむぎさんにワークショップで加わって頂き、近所の人々の姿が多くみられた。あいにくの雨で、客数も予想より少なかったがそれぞれのブースで楽しく過ごせるマルシェとなった。

| | | | |
|--------|-------------|------|--|
| 連携先企業名 | 社会福祉法人たちあおい | 担当者名 | |
|--------|-------------|------|--|